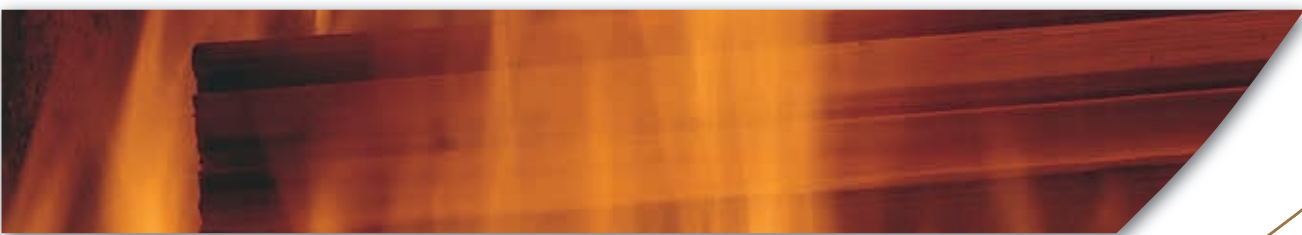
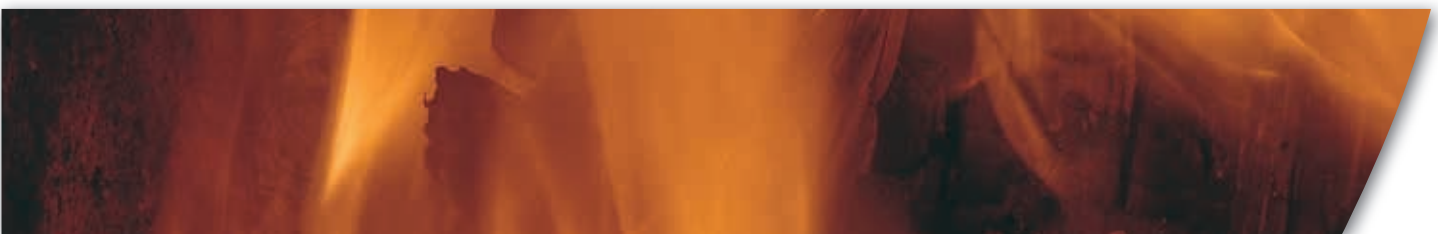
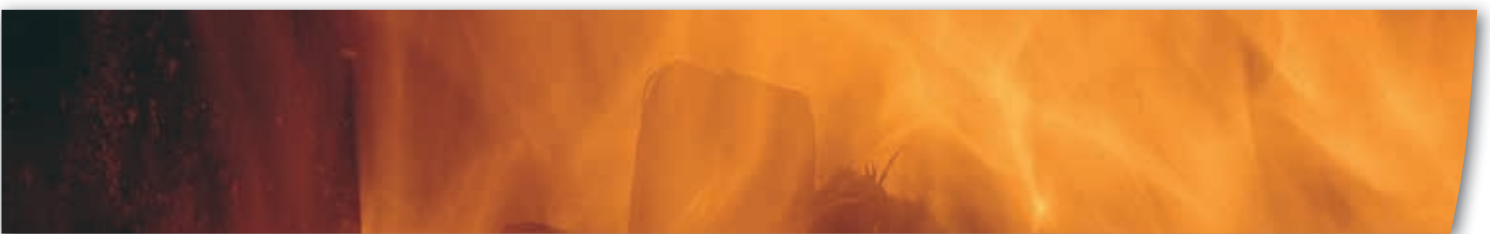




*Aplikačné návody
protipožiarnych náterov*



Predstavenie firmy

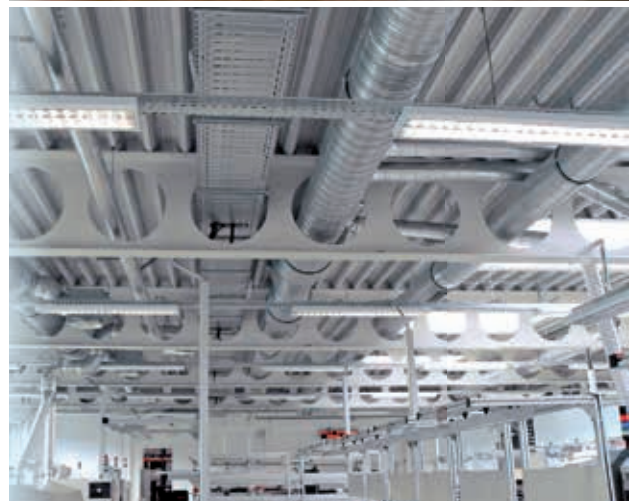
Spoločnosť STACHEMA bola založená v roku 1991 a v súčasnej dobe je jedným z popredných výrobcov a dodávateľov kompletného sortimentu stavebnej chémie a chemických prípravkov.

Výrobný sortiment zahŕňa najmä systémy určené na ochranu a povrchovú úpravu fasád, omietok, betónu a zatepľovacích systémov. Ďalej výroby pre úpravu povrchov interiérov, materiály pre impregnáciu a povrchovú úpravu dreva, prísady do betónov a mált a širokú radu úžitkovej chémie.

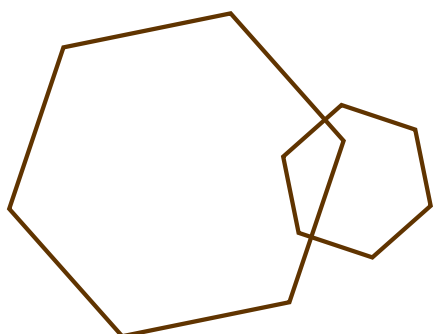
Pre skvalitnenie služieb v oblasti technického servisu zákazníkom, poskytovanie nestranných a objektívnych skúšok slúži akreditované stavebné skúšobné laboratórium v Rovinke.

Kompletný sortiment firmy STACHEMA Bratislava je ponúkaný v rámci firemných zastúpení na území Slovenska, v ČR prostredníctvom spoločnosti STACHEMA CZ s.r.o., ako i trhoch nových členských štátov EÚ a východnej Európy, formou dcérskych spoločností a preverených dlhodobých obchodných partnerov.

Kompletné informácie o ponuke spoločnosti STACHEMA Bratislava a.s., nájdete na www.stachema.sk



ukážky realizácií PPN



Aplikačné návody protipožiarnych náterov

Na drevo

Flamgard.....	4
Flamgard Transparent.....	7

Platnosť tohto aplikačného návodu sa ruší vydaním nového aplikačného návodu.
Aktuálna dokumentácia je k dispozícii na www.stachema.sk

Výrobca nezodpovedá za nesprávnu aplikáciu protipožiarnych náterov nad rámec tu uvedených podmienok a postupov, a mimo rozsah použitia vymedzený platnou dokumentáciou k výrobku (Certifikát, Prehlásenie o zhode).

Aplikačný návod protipožiarneho speňujúceho náteru na ochranu drevených konštrukcií

Flamgard

Popis

Jednozložková vodou riediteľná speniteľná hmota obsahujúca koksotvornú zložku, ktorá je zdrojom minerálnej kyseliny (kys. fosforečná), napeňujúcu zložku, pojivá, plnivá, aditíva a pomocné látky upravujúce úžitkové vlastnosti prípravku. Náterová hmota neobsahuje azbest, toxické pigmenty ani chlórované prísady. Vrstva prípravku vytvára (šedo) biely matný povlak. Na objednávku zaistuje výrobca tónovanie do pastelových odtieňov.

Prekrytie náteru nie je možné, jedná sa o konečnú úpravu povrchu materiálu.

Je potrebné upozorniť, že sa jedná o priemyslový funkčný náter, ktorý vzhľadovo nemožno porovnávať s bežnými prípravkami určenými na estetickú úpravu (napr. farby, laky a pod.).

Použitie

Prípravok je určený na ochranu dreva a lignocelulóзовých materiálov proti pôsobeniu ohňa a sálavého tepla. Používa sa výhradne do interiéru a suchého prostredia (do maximálnej relatívnej vlhkosti vzduchu 80 %). Je vhodný na zabudované drevo o relatívnej vlhkosti max. 20%. Nemôže byť použitý napríklad na ochranu krovu, ktorý je pred položením strešnej krytiny vystavený niekoľko dní poveternostným podmienkam (slnečné lúče, dážď). V tomto prípade môže dôjsť k znehodnoteniu náteru (k jeho vymytiu) a tým k strate jeho funkčnosti. Prípravok ďalej nemôže byť aplikovaný na drevo upravené akýmkoľvek náterom alebo tmelom z dôvodu nutnosti dokonalého zakotvenia protipožiarneho náteru na povrchu dreva. Prípravok nie je odolný proti mechanickému namáhaniu (otrasom, oderu a pod.).

Náter nemôže byť vystavený pôsobeniu silno kyslého či alkalického prostredia a silných oxidačných činidiel. Prípustnosť iného ako bežného prostredia je nutné konzultovať s výrobcom.

Funkčné vlastnosti

V procese horenia vytvára protipožiarne náterová hmota svojim tepelným rozkladom na povrchu chráneného materiálu silnú nehorľavú tepelne izolujúcu vrstvu, ktorá spôsobí určité časové oddialenie spoľahlivo chrániace materiál proti pôsobeniu ohňa a sálavého tepla.

Technické vlastnosti

Prípravok bol testovaný podľa ČSN P ENV 13381 – 7:2003

Vlastnosti náterovej hmoty

Obsah neprchavých zložiek 4 h/105°C + 2°C podľa STN EN ISO 3251	min. 36 % hm.
Merná hmotnosť pri 20°C podľa STN EN ISO 2811-1	1,15 g/cm ³
Farebný odtieň	šedobiely, biely
Hodnota pH	4-6

Údaje pre aplikáciu

Aplikácia sa prevádza štetcom alebo valčekom.

Riedidlo a čistiaci prostriedok: teplá voda

Celková výdatnosť

Spotreba v mokrom stave 500 g/m²

Doba schnutia

Stupeň	Doba zasychania prípravku
2 (zaschnutý na dotyk)	40 min.

Náterový film prípravku	Doba zasychania pri 20°C
pretierateľný – medzi 2 vrstvami	12 hodín
vytvrdnutý	24 hodín

Pozn.: Uvedené hodnoty sú len informačného charakteru. Skutočnú dobu schnutia možno stanoviť len na mieste v závislosti na veku a vlhkosti dreva, počte nanesených vrstiev, teplote, vlhkosti a cirkulácii vzduchu.

Technické údaje

Trieda reakcie na oheň (klasifikácia podľa STN EN 13501 – 1 +A1)	B - s1, d0
Index šírenia plameňa po povrchu stavebných hmôt (ČSN 73 0863)	i _s = 0,00 mm/min
Rýchlosť šírenia plameňa po povrchu stavebných hmôt (ČSN 73 0863)	v _s = 0,00 mm/min

Príspevok k požiarnej odolnosti pri nánose 500 g/m² (klasifikácia podľa STN EN 13501-2:2003):**a) pre stropy:**

Požiarne odolnosť R (min.) nechránenej konštrukcie	Príspevok k požiarnej odolnosti (min.) chránenej konštrukcie
10 až 12	10
13 až 17	11
18 až 22	12
23 až 27	13
28 až 32	14
33 až 37	15
38 až 42	16
43 až 45	17

b) pre nosníky:

Požiarne odolnosť R (min.) nechránenej konštrukcie	Príspevok k požiarnej odolnosti (min.) chránenej konštrukcie
9 až 10	9
11 až 17	10
18 až 25	11
26 až 32	12
33 až 41	13
42 až 45	14

Nános 500 g/m² musí byť dodržaný, požiarne odolnosť nemožno zvyšovať pridaním ďalších vrstiev náteru.

Životnosť náteru

Životnosť náteru je min. 15 rokov. Testy dlhodobého overovania životnosti vo Výrobnom skúšobnom laboratóriu Březnice Výskumného a vývojového ústavu drevárskeho, Praha s. p., preukázali úplne vyhovujúce parametre protipožiarneho náteru v priebehu 14 ročných skúšok. Obnova náteru sa odporúča pri mechanickom poškodení. Kontrola náteru raz ročne.

Podmienky pre aplikáciu

Doporučená teplota okolia pri aplikácii je +10°C až +35°C, optimálna je +20°C. Teplota sa meria v blízkosti podkladu a zaznamenáva sa do pracovného denníka. Ďalej je nutné zmerať a zaznamenať relatívnu vlhkosť dreva. Maximálna povolená relatívna vlhkosť dreva je 20% a max. relatívna vlhkosť vzduchu 80 %. Pred aplikáciou je nutné prípravok dôkladne rozmiešať. Dlhším skladovaním môže prípravok sedimentovať (pokiaľ sa usadenina pred použitím riadne rozmieša, nemá vplyv na úžitkové vlastnosti prípravku).

Aplikácia náterového systému**Príprava podkladu**

Drevo musí byť pripravené podľa STN 49 0615 a STN 49 0630. Povrch musí byť vždy čistý, suchý, zbavený mastnoty, prachu, lyka, kôry a prípadného starého náteru alebo tmelu, aby nič nebránilo prípravku v dokonalom styku a zakotvení na povrchu chráneného dreva! Pri nedodržaní uvedených podmienok aplikácie dôjde k popraskaniu a odlupovaniu náteru! Pre očistenie povrchu sa odporúča používať škrabka, kefa a v prípade potreby tiež roztoky saponátu. Všetky nečistoty, nátery a tmely, ktoré môžu mať vplyv na priľnavosť jednotlivých vrstiev náterového systému, musia byť dôkladne odstránené!

Pred použitím protipožiarneho náteru je možné ošetriť drevo prípravkom Lignofix OH, ktorý chráni drevo proti drevokaznému hmyzu, drevokazným hubám a plesniam. V prípade dreva napadnutého drevokazným hmyzom je možné vykonať ošetrovanie prípravkom Lignofix I Profi OH s likvidačným a preventívnym účinkom na drevokazný hmyz.

Po aplikácii impregnačného prípravku je potrebné dodržať technologickú prestávku minimálne tri dni, následne je možné nanášať prípravok Flamgard.

Funkčný náter Flamgard

Pred aplikáciou je nutné dodržať maximálnu povolenú relatívnu vlhkosť dreva 20 % a maximálnu vlhkosť vzduchu 80 %.

Prípravok sa nanáša obvykle v dvoch vrstvách štetcom alebo valčekom tak, aby bola dodržaná predpísaná spotreba 500 g/m². Pred aplikáciou je nutné prípravok dôkladne rozmiešať. Dlhším skladovaním môže prípravok sedimentovať (pokiaľ sa usadenina pred použitím riadne rozmieša, nemá vplyv na úžitkové vlastnosti prípravku).

Náter štetcom alebo valčekom

Počet vrstiev	Riedenie	Celkový nános (g/m ² .)
1	neriedené	200 – 250
2	neriedené	400 - 500

Doba schnutia medzi jednotlivými vrstvami je min. 12 hodín.

Podmienky pre aplikačnú firmu

Aplikáciu náteru môže vykonávať len firma, ktorá je zaškolená výrobcou a ktorá je schopná zaručiť dodržanie technologického postupu a technologickej disciplíny v súlade s technickými dátami. Akékoľvek kroky aplikačného postupu, vrátane podmienok prostredia podliehajú evidencii a následnej kontrole.

Číslo vydaného osvedčenia je aplikačná firma povinná uvádzať v každej objednávke spoločne s uvedením akcie a predpokladaného ukončenia stavby. Ku každej realizovanej stavbe je vydaný spoločnosťou STACHEMA tzv. „Protokol o výrobku“ (formulár viď. príloha), kde je uvedená veľkosť ošetrenej plochy a s tým súvisiace odobrané množstvo prípravku a názov realizovanej stavby.

Doprava a skladovanie

Prípravok sa skladuje v pôvodných uzatvorených obaloch na suchom a krytom mieste, oddelene od potravín, nápojov a krmív pri teplotách od +5°C do +30°C. Chráňte pred mrazom! Dlhším skladovaním môže prípravok sedimentovať (pokiaľ sa usadenina pred použitím riadne rozmieša, nemá vplyv na úžitkové vlastnosti prípravku).

Záručná doba

Záručná doba je 24 mesiacov* od dátumu výroby v pôvodných obaloch pri dodržaní skladovacích podmienok.

Balenie

PE obaly po 1 kg, 5 kg, 10 kg, 45 kg

Údržba a čistenie

Konštrukcia chránená protipožiarnym náterom Flamgard nemôže prísť do kontaktu s vodou ani inými čistiacimi prostriedkami. Povolené je iba suché čistenie (prachovka, vysávač).

Bezpečnosť práce a nakladanie s obalmi

Vid. kartu bezpečnostných údajov.

Upozornenie výrobcu

Výrobca nezodpovedá za škody spôsobené nesprávnym používaním prípravku. Aplikáciou protipožiarnych náterov nemožno zvýšiť požiaru odolnosť požiarных uzáverov, neaplikujte na dvere!

Prípravok nie je určený k náterom pochôdznych plôch a povrchov, kde by mohlo dochádzať k mechanickému poškodeniu, oderu a pod.

Aplikačný návod protipožiarneho speňujúceho náteru na ochranu drevených konštrukcií

Flamgard Transparent

Popis

Protipožiarne náter Flamgard Transparent sa skladá z dvoch zložiek. Prvá zložka je speniteľná náterová hmota obsahujúca koksotvornú látku, ďalej látku ktorá je zdrojom minerálnej kyseliny (kys. fosforečná), napeňujúcu látku, spojivá, plnivá, aditíva a pomocné látky upravujúce úžitkové vlastnosti prípravku. Náterová hmota neobsahuje azbest, toxické pigmenty ani chlóróve príslady. Druhou zložkou je Krycí lak, ktorý je neoddeliteľnou súčasťou dodávky. Vrchný Krycí lak je na etikete špecifikovaný ako Lak akrylátový S 1818 a nemôže byť nahradený iným výrobkom (povrchová úprava iným lakom nie je certifikovaná).

Náter je po zaschnutí transparentný so svetložitým odtieňom a zachováva pôvodnú kresbu dreva. Pred aplikáciou protipožiarneho náteru Flamgard Transparent je možné drevo upraviť do ľubovoľného odtieňa liehovými moridlami.

Je potrebné upozorniť, že sa jedná o priemyselný funkčný náter, ktorý nemožno vzhľadovo porovnávať s bežnými prípravkami určenými na estetickú úpravu.

Použitie

Prípravok je určený na ochranu dreva a lignocelulózoých materiálov proti pôsobeniu ohňa a sálavého tepla. **Je určený pre použitie výhradne do interiéru a suchého prostredia** (do max. relatívnej vlhkosti vzduchu 80 %). Je vhodný na zabudované drevo o relatívnej vlhkosti max. 10%. Nemôže byť použitý napríklad na ochranu krovu, ktorý je pred položením strešnej krytiny vystavený niekoľko dní poveternostným podmienkam (slnečné lúče, dážď). V tomto prípade môže dôjsť k znehodnoteniu náteru (k jeho vymytiu resp. roztaveniu), a tým k strate jeho funkčnosti. Krycí lak nemôže byť vystavený teplote vyššej ako 50°C, z čoho vyplýva, že prípravok nie je vhodný na ochranu dreva tam, kde je možný vplyv vyššej teploty napr. pôsobením slnečných lúčov cez strešné okno (môže dôjsť k roztaveniu Krycieho laku a k počiatočným prejavom funkčnosti prípravku – náznaky napenenia, lepivosť). Ďalej prípravok nemôže byť aplikovaný na drevo upravené akýmkoľvek náterom alebo tmelom z dôvodu nutnosti dokonalého zakotvenia protipožiarneho náteru na povrchu dreva!

Pre zvýšenie celkovej odolnosti a životnosti sa náter prekrýva polomatným Krycím lakom, ktorý je podmienkou správnej aplikácie a nie je možné ho vynechať alebo nahradiť iným výrobkom.

Náter nemôže byť vystavený pôsobeniu silne kyslého či alkalického prostredia a silných oxidačných činidiel. Prípustnosť iného než bežného prostredia je nutné konzultovať s výrobcom.

Funkčné vlastnosti

V procese horenia vytvára protipožiarne náterová hmota svojim tepelným rozkladom na povrchu chráneného materiálu silnú nehorľavú tepelne izolujúcu vrstvu, ktorá spôsobí určité časové oddialenie spoľahlivo chrániace materiál proti pôsobeniu ohňa a sálavého tepla.

Technické vlastnosti

Prípravok bol testovaný podľa ČSN P ENV 13381 – 7:2003

Vlastnosti náterovej hmoty

Obsah neprchavých zložiek 4 h/105°C+ 2°C podľa ISO 1515 (67 3031)	min. 62% hm.
Merná hmotnosť pri 23°C podľa STN EN ISO 2811-1	1,21 g/cm ³
Farebný odtieň	žltý
Hodnota pH	2-3

Údaje pre aplikáciu

Aplikácia sa prevádza štetcom alebo valčekom.

Riedidlo a čistiaci prostriedok: a) pre Krycí lak C 6000

b) pre protipožiarne náter – teplá voda

Celková výdatnosť

Spotreba v mokrom stave (zložka A) 500 g/m²

Spotreba Krycieho laku (zložka B) 80 g/m²

Doba schnutia

Stupeň	Doba zasychania prípravku
2 (zaschnutý na dotyk)	3 hodiny

Náterový film prípravku	Doba zasychania pri 20°C
Pretierateľný – medzi 2 vrstvami	12 hodín
Vytvrdený	24 hodín
Krycí lak	4 hodiny

Pozn.: Uvedené hodnoty je nutné považovať len za informáciu. Skutočnú dobu schnutia možno stanoviť len na mieste v závislosti na veku a vlhkosti dreva, počte nanesených vrstiev, teplote, vlhkosti a cirkulácii vzduchu.

**Príspevok k požiarnej odolnosti pri nánose 500 g/m²
(klasifikácia podľa STN EN 13501-2:2003):**

a) pre stropy:

Požiarne odolnosť R (min.) nechránenej konštrukcie	Príspevok k požiarnej odolnosti (min.) chránenej konštrukcie
9 až 16	7
17 až 24	8
25 až 32	9
33 až 40	10
41 až 45	11

b) pre nosníky:

Požiarne odolnosť R (min.) nechránenej konštrukcie	Príspevok k požiarnej odolnosti (min.) chránenej konštrukcie
8 až 10	7
11 až 16	8
17 až 23	9
24 až 31	10
32 až 38	11
39 až 45	12

Nános 500 g/m² musí byť dodržaný, požiarne odolnosť nejde zvyšovať pridaním ďalších vrstiev náteru.

Technické dáta

Trieda reakcie na oheň (klasifikácia podľa STN EN 13501 – 1 +A1)	B - s1, d0
Index šírenia plameňa po povrchu stavebných hmôt (STN 73 0863)	$i_s = 0,00$ mm/min
Rýchlosť šírenia plameňa po povrchu stavebných hmôt (STN 73 0863)	$v_s = 0,00$ mm/min

Životnosť náteru

Životnosť náteru je 10 rokov. Obnova náteru pred uplynutím tejto doby sa odporúča napr. pri mechanickom poškodení. Kontrola náteru raz ročne.

Podmienky pre aplikáciu

Doporučená teplota okolia pri aplikácii je +10°C až +35°C a max. relatívna vlhkosť vzduchu 80 %. Teplota sa meria v blízkosti podkladu a zaznamenáva sa do pracovného denníka. Ďalej je nutné zmerať a zaznamenať relatívnu vlhkosť dreva. Maximálna povolená relatívna vlhkosť dreva je 10 %. Pri nútenej výmene vzduchu neprisúšať teplým vzduchom, ktorý môže byť príčinou povrchového zaschnutia náteru a uzavretia rozpúšťadiel v nátere. Pred aplikáciou je nutné prípravok dôkladne rozmiešať.

Aplikácia náterového systému

Príprava podkladu

Drevo musí byť pripravené podľa STN 49 0615 a STN 49 0630. Povrch musí byť vždy čistý, suchý, zbavený mastnoty, prachu, lyka, kôry a prípadného starého náteru alebo tmelu, aby nič nebránilo prípravku v dokonalom styku a zakotvení na povrchu chráneného dreva! Pri nedodržaní uvedených podmienok aplikácie dôjde k popraskaniu a odlupovaniu náteru! Pre očistenie povrchu sa odporúča používať škrabka, kefa a v prípade potreby tiež roztoky saponátu.

Všetky nečistoty, nátery a tmely, ktoré môžu mať vplyv na prínavosť jednotlivých vrstiev náterového systému, musia byť dôkladne odstránené! Maximálna povolená relatívna vlhkosť dreva pred aplikáciou je 10 %.

Pred použitím protipožiarneho náteru je možné ošetriť drevo prípravkom Lignofix OH, ktorý chráni drevo proti drevokaznému hmyzu, drevokazným hubám a plesniam. V prípade dreva napadnutého drevokazným hmyzom je možné vykonať oštiepenie prípravkom Lignofix I Profi OH s likvidačným a preventívnym účinkom na drevokazný hmyz.

Po aplikácii impregnačného prípravku je potrebné dodržať technologickú prestávku minimálne tri dni, následne je možné nanášať prípravok Flamgard Transparent.

Funkčný náter Flamgard Transparent

Prípravok sa nanáša min. v 3 a viac vrstvách náterom neriedeného prípravku tak, aby bola dodržaná predpísaná spotreba 500 g/m². Jednotlivé vrstvy sa nanášajú postupne po preschnutí predchádzajúcej vrstvy minimálne po 12 hodinách pri 20°C v suchom prostredí (do max. relatívnej vlhkosti vzduchu 80 %). Poslednú vrstvu je potrebné nechať zasychať minimálne 24 hodín.

Vrchný krycí náter

Pre zvýšenie celkovej odolnosti a životnosti náteru je nutné aplikovať vrchný Krycí lak v 1 vrstve náterom v množstve 80 g/m², ktorý uschne po 4 hodinách (podľa pokynov výrobcu laku).

Prípravok Flamgard Transparent je odskúšaný a certifikovaný ako systém (protipožiarne náter a uzatvárací lak). Aplikácia bez vrchného Krycieho laku nie je schválená!

Podmienky pre aplikačnú firmu

Aplikáciu náteru môže vykonávať len firma, ktorá je zaškolená výrobcou a ktorá je schopná zaručiť dodržanie technologického postupu a technologickej disciplíny v súlade s technickými dátami. Akékoľvek kroky aplikačného postupu, vrátane podmienok prostredia podliehajú evidencii a následnej kontrole.

Číslo vydaného osvedčenia je aplikačná firma povinná uvádzať v každej objednávke spoločne s uvedením akcie a predpokladaného ukončenia stavby. Ku každej realizovanej stavbe je vydaný spoločnosťou STACHEMA tzv. „Protokol o výrobku“ (formulár viď. príloha), kde je uvedená veľkosť ošetrenej plochy a s tým súvisiace odobrané množstvo prípravku a názov realizovanej stavby.

Doprava a skladovanie

Prípravok sa skladuje v pôvodných uzatvorených obaloch na suchom a krytom mieste, oddelene od potravín, nápojov a krmív pri teplotách od +20°C do +35°C. Chráňte pred mrazom!

Pri teplote nižšej ako skladovacej dochádza ku kryštalizácii účinných látok, v prípade aplikácie tohto náteru nemôže výrobca niesť zodpovednosť za prípadné estetické a funkčné chyby náteru.

Záručná doba

Záručná doba je 6 mesiacov od dátumu výroby v pôvodných obaloch pri dodržaní skladovacích podmienok.

Balenie

PE obaly po 5 kg, 10 kg, 50 kg, zákazková výroba (na objednávku)

Údržba a čistenie

Konštrukcia chránená protipožiarnym náterom Flamgard nemôže prísť do kontaktu s vodou ani inými čistiacimi prostriedkami. Povolené je iba suché čistenie (prachovka, vysávač).

Bezpečnosť práce a nakladanie s obalmi

Vid' kartu bezpečnostných údajov.

Upozornenie výrobcu

Výrobca nezodpovedá za škody spôsobené nesprávnym používaním prípravku. Aplikáciou protipožiarnych náterov nemožno zvýšiť požiaru odolnosť požiarных uzáverov, neaplikujte na dvere!

Prípravok nie je určený k náterom pochôdnych plôch a povrchov, kde by mohlo dochádzať k mechanickému poškodeniu, oderu a pod.



Formulár Protokol o výrobku

Prosíme o dôkladne vyplnenie formuláru, údaj označený * je povinný!
Vyplnením a zaslaním tohto formulára potvrdzujem, že som dodržal podmienky uvedené v platnom Aplikačnom návode protipožiarnych náterov STACHEMA Bratislava a. s.

Použitý protipožiarny náter*:

Flamgard

Flamgard Transparent

(ponechajte 1 typ náteru, nepoužitú variantu preškrtnite)

Názov realizačnej firmy*:

Korenšpondenčná adresa*:

(na túto adresu bude doručený potvrzený originál Protokol o výrobku)

ulica:

popisné číslo:

mesto:

PSČ:

IČO*:

Číslo osvedčenia:

Telefón*:

Odobrané množstvo kg*:

Adresa stavby*:

(adresa kde bol náter aplikovaný
ulica, popisné číslo, mesto)

Ošetrená plocha m²*:

Predpokladané ukončenie stavby*:

(mesiac/rok)

Vyplnený formulár **zašlite spoločne s dokladom o kúpe** náteru na email:

stachema@stachema.sk

Potvrdený doklad s pečiatkou spoločnosti STACHEMA Bratislava a. s. obdržíte poštou

STACHEMA Bratislava a. s.,
900 41, Rovinka 411
Tel: 02/40240030, fax. 02/45985319
stachema@stachema.sk
IČO: 35813491, IČ DPH: SK 2020224547

Povrchové úpravy

vo farbách kvality

- Fasádne farby
- Interiérové farby
- Nátery na betónové konštrukcie
- Omietkoviny
- Penetrácie
- Lazúrovacie laky
- Emaily pre vnútorné i vonkajšie použitie
- Hydroizolačné prostriedky



Priemyslové lepidlá

umenie spájať

- Pre čalúnikov, na drevo a nábytok
- Na parkety a podlahoviny
- Na obuv a kožu, papier a obaly
- Pre automotive a špeciality
- Lepidlá pre remeselníkov a domácich majstrov
- Polyuretánové systémy



Špeciálne malty

stavebné hmoty s tradíciou

- Reprofilačné malty na opravy betónových konštrukcií
- Opravné a kozmetické malty na betón
- Samonivelačné hmoty
- Hydroizolačné hmoty
- Špeciálne zálievky
- Malty, lepidlá a stierky pre zateplňovacie systémy
- Lepidlá na obklady a dlažby
- Škárovacie hmoty
- Tesniace cementové malty



Chemické prípravky

chémia pre život

- Lignofix – ochrana dreva
- Laguna – bazénová chémia
- FUNGI – protiplesňové prípravky
- Protipožiarne nátery
- Anti-graffiti program
- Organické syntézy, zákazková a zmluvná výroba
- Dezinfekčné prípravky
- Prípravky proti hmyzu
- Veterinárne prípravky

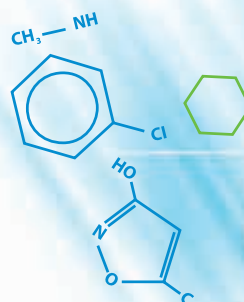


Stavebná chémia

dávame betónu charakter

Materiály pre výrobu betónu a mált:

- Superplastifikátory, Plastifikátory
- Prevzdušňovacie prísady
- Urýchľovače tuhnutia a tvrdnutia betónu
- Spomaľovacie prísady, Odformovacie prostriedky
- Prostriedok pre čistenie betónu
- Hydrofobizačné prostriedky
- Prísady do mált





www.stachema.sk